



# POEME

Project leading to an Exhibition for the incorporation of Migrant children into the European school frameworks

## Structure/contenu d'une exposition mixte

### ÉTAPE 1 : Planifier le thème, fixer les objectifs

<b>Thème principal de l'exposition :</b>	<p>Le thème principal de cette exposition est le lac des Sept Cités aux Açores.</p> <p>L'accent sera mis sur l'environnement naturel (morphologie et géologie des Açores, du lac et du volcan des Sept Cités), la faune et la flore de la région ainsi que sur la culture et l'histoire de la région.</p>
<b>Objectifs pédagogiques de l'exposition :</b>	<ul style="list-style-type: none"><li>• Enrichir les connaissances des élèves sur l'environnement naturel et la géographie des Açores.</li><li>• Favoriser la collaboration des élèves dans l'élaboration des expositions.</li><li>• Enrichir le vocabulaire des élèves avec une variété de mots, en mettant l'accent sur le vocabulaire des musées.</li><li>• Renforcer le respect des élèves pour l'environnement naturel et souligner l'importance de le préserver.</li></ul>



Cofinancé par le programme Erasmus+ de l'Union européenne

Le soutien de la Commission européenne à la production de cette publication ne constitue pas une approbation du contenu, qui reflète uniquement le point de vue des auteurs, et la Commission ne peut pas être tenue responsable de toute utilisation qui pourrait être faite des informations qu'elle contient.

## ÉTAPE 2 : Développer des sous-thèmes

Sous-sections	Sous-thèmes
1. Morphologie et géologie	Caractéristiques géomorphologiques de la région Géologie - Volcan des Sept Cités
2. Flore et Faune	Patrimoine naturel Faune de la région de Sept Cités Flore dans la région de Sept Cités
3. Culture et histoire	Contexte culturel de l'installation des populations aux Açores et en particulier dans la région des Sept Cités Légende de l'origine du lac des Sept Cités

## ÉTAPE 3 : Créer une liste d'objets

	Nom de l'objet	Type	Sous-section	Création
1.	Sept Cités - Carte interactive Carte interactive avec la morphologie de la zone des Sept Cités (accessible par QR code)	Numérique et matériel	Morphologie et géologie	Oui
2.	Galerie de photos et caractéristiques géologiques de la caldeira du volcan des Sept Cités	Matériel	Morphologie et géologie	Oui
3.	Vidéo d'une vue par drone du lac des Sept Cités	Numérique	Flore et Faune	Non



Cofinancé par le programme Erasmus+ de l'Union européenne

Le soutien de la Commission européenne à la production de cette publication ne constitue pas une approbation du contenu, qui reflète uniquement le point de vue des auteurs, et la Commission ne peut pas être tenue responsable de toute utilisation qui pourrait être faite des informations qu'elle contient.

4.	Galerie de peintures/dessins de la flore et de la faune des Açores	Matériel	Flore et Faune	Oui
5.	Lecture de la légende du lac des Sept Cités (réalisée une fois en temps réel et enregistrée pour être jouée en boucle ultérieurement)	Matériel et Numérique	Contexte socio-historique	Oui
6.	Galerie d'images sous la forme d'une frise chronologique de l'histoire de la découverte et de la colonisation des Açores et de la région de Sept Cités	Matériel	Contexte socio-historique	

#### ÉTAPE 4 : Concevoir votre exposition

Proposition de plan au sol :

Sur le plan proposé, le visiteur entre dans la salle, tourne à droite, où il voit la pièce 1, puis avance le long du mur pour voir une galerie de photos (pièce 2) et regarde la vidéo de la pièce 3. Ensuite, il se déplace vers le milieu de la salle, où il trouve des stands avec une galerie de peintures/dessins. Il se rend ensuite au fond de la salle, où il voit l'enregistrement d'une pièce de théâtre réalisée par les élèves (pièce 5), et se tourne ensuite vers la pièce 6, qui est une ligne du temps de la colonisation des Açores, avec des images.



Cofinancé par le programme Erasmus+ de l'Union européenne

Le soutien de la Commission européenne à la production de cette publication ne constitue pas une approbation du contenu, qui reflète uniquement le point de vue des auteurs, et la Commission ne peut pas être tenue responsable de toute utilisation qui pourrait être faite des informations qu'elle contient.



2. Flore et Faune	Vidéo d'une vue par drone du lac des Sept Cités	Affichée sur un écran de télévision ou un projecteur.
	Galerie de peintures/dessins de la flore et de la faune des Açores	Peintures et dessins des élèves exposés à des stands au milieu de la salle.
3. Culture et histoire	Pièce de théâtre sur la légende du lac des Sept Cités	Jouée une fois en temps réel et enregistrée pour être jouée en boucle plus tard, en étant projetée sur un mur.
	Galerie d'images de l'histoire et du contexte culturel de la découverte et de la colonisation des Açores et de la région des Sept Cités	Cette galerie est organisée sous la forme d'une ligne du temps, partant de la découverte des Açores par le navigateur portugais Diogo de Silves en 1427, avec des faits pertinents sur la colonisation de l'île et la culture jusqu'à l'époque actuelle.



Cofinancé par le programme Erasmus+ de l'Union européenne

Le soutien de la Commission européenne à la production de cette publication ne constitue pas une approbation du contenu, qui reflète uniquement le point de vue des auteurs, et la Commission ne peut pas être tenue responsable de toute utilisation qui pourrait être faite des informations qu'elle contient.

## ÉTAPE 5 : Élaborer les textes

### Panneaux

#### Étiquettes

Pour construire cette exposition, quatre panneaux sont nécessaires. Un panneau d'introduction, qui présentera l'exposition aux visiteurs, et 3 panneaux de sections. Les panneaux doivent être verticaux, avec des dimensions de 1,5 m de hauteur et 70 cm de largeur. La taille de la police peut être de 150 pour le titre et de 72 pour le texte, en fonction de l'espace que l'exposition occupe.

#### Le lac des Sept Cités aux Açores

Rejoignez-nous pour un voyage à travers les Açores et le lac des Sept Cités, une région riche en patrimoine culturel.

Cette exposition vous fera découvrir la morphologie et la géologie de la région, la faune et la flore ainsi que la culture et l'histoire de la région.

#### Morphologie et géologie

Les Açores sont une zone géologiquement riche, avec des caractéristiques géomorphologiques frappantes. La caldeira du volcan des Sept Cités est l'un des endroits les plus remarquables de tout l'archipel. Elle abrite le village de Sept Cités et ses lacs jumeaux, avec une lagune bleue à l'est et une lagune verte à l'ouest - le Lagoa das Sete Cidades (lac des Sept Cités). Le lac des Sept Cités est situé dans le cratère du Volcan des Sept Cités, qui surgit des profondeurs de la mer et dont les roches sont vieilles de plusieurs milliers d'années. Pour en savoir plus, consultez cette section de l'exposition.



Cofinancé par le  
programme Erasmus+  
de l'Union européenne

Le soutien de la Commission européenne à la production de cette publication ne constitue pas une approbation du contenu, qui reflète uniquement le point de vue des auteurs, et la Commission ne peut pas être tenue responsable de toute utilisation qui pourrait être faite des informations qu'elle contient.

## Flore et faune

Les conditions du sol et du climat ainsi que l'abondance d'eau dans la zone de paysage protégé des Sept Cités sont à l'origine d'une grande richesse d'espèces zoologiques et botaniques.

En ce qui concerne la flore, il faut souligner la grande variété de mousses, avec environ 250 espèces différentes.

La zone est également riche en faune, notamment au niveau des espèces aviaires et piscicoles.

## Culture et histoire

L'archipel des Açores a été découvert en 1427 par le navigateur portugais Diogo de Silves.

La région des Sept Cités sur l'île de São Miguel a un passé culturel intéressant et rappelle des histoires et des légendes liées à ses lacs jumeaux. Au XVIII<sup>e</sup> siècle, les premiers colons sont arrivés dans la région. On y trouve encore les descendants de ces familles. Dans cette section, vous pourrez apprécier le voyage à travers le passé culturel et l'histoire de la région des Sept Cités !

### Pièce 1 (collée au mur)

L'île de São Miguel, dans les Açores, présente de riches caractéristiques géomorphologiques. La zone des Sept Cités est située dans le cratère d'un volcan qui a connu une grande éruption, donnant ainsi naissance au lac des Sept Cités. Scannez le code QR pour accéder à la zone du lac et explorer les conditions morphologiques des Sept Cités.

### Pièce 2 (collée au mur)

Le volcan des Sept Cités occupe la majeure partie de la partie occidentale de l'île de São Miguel et son sommet est tronqué par une dépression



Cofinancé par le  
programme Erasmus+  
de l'Union européenne

Le soutien de la Commission européenne à la production de cette publication ne constitue pas une approbation du contenu, qui reflète uniquement le point de vue des auteurs, et la Commission ne peut pas être tenue responsable de toute utilisation qui pourrait être faite des informations qu'elle contient.

volcanique - la caldeira des Sept Cités. Parcourez la galerie pour en savoir plus sur les caractéristiques géologiques de la région.

#### Pièce 3 (collée au mur)

Le lac des Sept Cités est connu pour sa végétation et les différentes couleurs de ses lagunes jumelles, l'une verte et l'autre bleue. Faites un voyage à travers les rives vertes et bleues du lac et appréciez le paysage, avec sa diversité de flore et de faune.

#### Pièce 4 (collée au mur)

Les Açores sont depuis longtemps une source d'inspiration pour les artistes. Nos élèves ont été inspirés par les paysages verdoyants et l'abondance de la faune et de la flore pour créer une galerie de peintures et de dessins qui capturent la beauté de l'île de São Miguel.

#### Pièce 5 (collée au mur)

La région des Sept Cités est connue pour ses histoires et ses légendes. Quelque chose d'aussi beau que le lac des Sept Cités doit avoir des origines surnaturelles ! Cette pièce, interprétée par nos élèves, raconte l'une des légendes entourant la création du lac - l'histoire de l'amour voué à l'échec d'une princesse aux yeux verts et d'un berger aux yeux bleus, comme les lagunes bleues et vertes des lacs jumeaux des Sept Cités.

#### Pièce 6 (collée au mur)

Les Açores ont été découvertes par le navigateur portugais Diogo de Silves en 1427, et la zone des Sept Cités sur l'île de São Miguel est habitée depuis le XVIIIe siècle. Jetez un œil à la ligne du temps qui représente l'évolution



Cofinancé par le  
programme Erasmus+  
de l'Union européenne

Le soutien de la Commission européenne à la production de cette publication ne constitue pas une approbation du contenu, qui reflète uniquement le point de vue des auteurs, et la Commission ne peut pas être tenue responsable de toute utilisation qui pourrait être faite des informations qu'elle contient.



culturelle de la région depuis la découverte des Açores et apprenez-en davantage sur sa population, son mode de vie et sa culture.



Cofinancé par le  
programme Erasmus+  
de l'Union européenne

Le soutien de la Commission européenne à la production de cette publication ne constitue pas une approbation du contenu, qui reflète uniquement le point de vue des auteurs, et la Commission ne peut pas être tenue responsable de toute utilisation qui pourrait être faite des informations qu'elle contient.

## ÉTAPE 6 : Construire votre exposition

<b>Sous-section :</b>	Morphologie et géologie
<b>Numéro de la pièce :</b>	1
<b>Nom de la pièce :</b>	Voyage à travers les Sept Cités
<b>Type de pièce :</b>	Numérique
<b>Temps de préparation recommandé :</b>	4 heures
<b>Nombre d'étudiants requis :</b>	Un groupe de 3 à 5 élèves, mais d'autres élèves peuvent se joindre au groupe.
<b>Brève description :</b>	Une image de la zone des Sept Cités avec des icônes cliquables qui permettent d'en savoir plus sur les caractéristiques morphologiques de la zone.
<b>Matériaux et/ou outils nécessaires :</b>	Un ordinateur et un accès à Internet. Du papier et un cadre, ou du carton pour fabriquer un cadre, et une imprimante.
<b>Dimensions :</b>	L'exposition doit être créée sur une plateforme qui permet de créer des présentations interactives, comme Canva ou Genially. Le QR code doit être imprimé sur du papier et doit mesurer 20x20 cm.
<b>Instructions de construction étape par étape :</b>	<ol style="list-style-type: none"><li>1. Recherchez les caractéristiques morphologiques de la zone des Sept Cités et recueillez un bon nombre d'entre elles (cinq ou six éléments), en veillant à ce qu'elles soient facilement identifiables sur une image.</li><li>2. Recherchez des images du lac des Sept Cités sur des sites Web proposant des images libres de droits, comme freepik.com, et choisissez une image de bonne résolution.</li><li>3. Utilisez Canva ou Genially pour créer une présentation/image interactive. Genially est recommandé, car il est plus facile de publier le travail</li></ol>



Cofinancé par le programme Erasmus+ de l'Union européenne

Le soutien de la Commission européenne à la production de cette publication ne constitue pas une approbation du contenu, qui reflète uniquement le point de vue des auteurs, et la Commission ne peut pas être tenue responsable de toute utilisation qui pourrait être faite des informations qu'elle contient.

et d'obtenir un lien, sans avoir à exporter le travail. Ajoutez des icônes sur les parties pertinentes de l'image, sur lesquelles les visiteurs peuvent cliquer pour ouvrir et explorer la zone.

4. Créez un QR code avec un lien vers l'emplacement de votre présentation.
5. Imprimez le QR code de manière à ce qu'il soit suffisamment grand pour être vu.
6. Encadrez l'icône et accrochez-la au mur.

Cela peut ressembler à quelque chose comme ceci :



(Carte en ligne)



Cofinancé par le  
programme Erasmus+  
de l'Union européenne

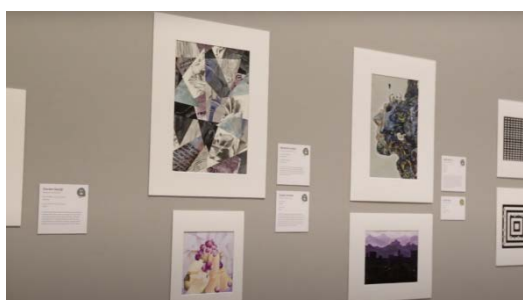
Le soutien de la Commission européenne à la production de cette publication ne constitue pas une approbation du contenu, qui reflète uniquement le point de vue des auteurs, et la Commission ne peut pas être tenue responsable de toute utilisation qui pourrait être faite des informations qu'elle contient.



<b>Sous-section :</b>	Morphologie et géologie
<b>Numéro de la pièce :</b>	2
<b>Nom de la pièce :</b>	Volcan des Sept Cités : une galerie de photos
<b>Type de pièce :</b>	Matériel
<b>Temps de préparation recommandé :</b>	2-3 jours
<b>Nombre d'étudiants requis :</b>	2-5 étudiants
<b>Brève description :</b>	Une galerie de photos des parties du volcan des Sept Cités et des types de roches qui le composent, avec des étiquettes.
<b>Matériaux et/ou outils nécessaires :</b>	Ordinateur portable et imprimante, papier (papier photo si possible), cadres (ou carton pour les cadres faits main).
<b>Dimensions :</b>	Le format des photos pour la galerie doit être varié, allant de A3 à A6.

**Instructions de construction étape par étape :**

1. Recherchez les caractéristiques géologiques de la zone du volcan des Sept Cités, en sélectionnant 10-15 caractéristiques et des photos de celles-ci (par exemple la caldeira du volcan, différents types de roches [calcaire, pierre ponce, ignimbrite, trachyte, obsidienne, basalte], fajãs lávicas [un type de terrain spécifique caractéristique de la zone]).
2. Créez des étiquettes pour les photographies avec quelques informations sur la caractéristique géologique.
3. Imprimez les photos au format de votre choix. Il est préférable d'avoir un mélange de petites et de grandes photos.
4. Placez les photos dans les cadres ou fabriquez des cadres en carton.
5. Accrochez les photos et les étiquettes au mur. Cela devrait ressembler à ceci :



<b>Sous-section :</b>	Flore et Faune
<b>Numéro de la pièce :</b>	3
<b>Nom de la pièce :</b>	Vue du lac des Sept Cités
<b>Type de pièce :</b>	Numérique
<b>Temps de préparation recommandé :</b>	1 heure


<b>Nombre d'étudiants requis :</b>	2
<b>Brève description :</b>	Cet élément consiste en l'affichage d'une vidéo d'une vue par drone du lac des Sept Cités.
<b>Matériaux et/ou outils nécessaires :</b>	1 grand écran/TV connecté à un ordinateur et à Internet Vidéo ( <a href="https://www.youtube.com/watch?v=oYZVPzAunv8">https://www.youtube.com/watch?v=oYZVPzAunv8</a> ) Papier et imprimante pour imprimer une étiquette
<b>Dimensions :</b>	La télévision doit être suffisamment grande pour être vue à quelques mètres de distance et pour avoir un bon impact sur le public (au moins 55 pouces sont recommandés).
<b>Instructions de construction étape par étape :</b>	<ol style="list-style-type: none"> <li>1. Accrochez le téléviseur au mur et, si possible, connectez-le à un ordinateur portable (soit par partage d'écran, soit par un câble HDMI).</li> <li>2. Créez une étiquette à placer à côté du téléviseur.</li> <li>3. Allez sur Youtube, accédez à la vidéo et mettez-la en boucle (cliquez avec le bouton droit de la souris sur la vidéo et choisissez l'option Boucle) et mettez-la en plein écran.</li> </ol>

<b>Sous-section :</b>	Flore et Faune
<b>Numéro de la pièce :</b>	4
<b>Nom de la pièce :</b>	Galerie d'art de la flore et de la faune
<b>Type de pièce :</b>	Matériel
<b>Temps de préparation recommandé :</b>	2 semaines
<b>Nombre d'étudiants requis :</b>	3-10
<b>Brève description :</b>	Il s'agit d'une galerie d'œuvres d'art créées par les élèves.



Cofinancé par le programme Erasmus+ de l'Union européenne

Le soutien de la Commission européenne à la production de cette publication ne constitue pas une approbation du contenu, qui reflète uniquement le point de vue des auteurs, et la Commission ne peut pas être tenue responsable de toute utilisation qui pourrait être faite des informations qu'elle contient.

<b>Matériaux et/ou outils nécessaires :</b>	Matériel artistique (papier, crayons, marqueurs, peinture, toile, pinceaux, etc.)
<b>Dimensions :</b>	Il n'y a pas de format spécifique pour les œuvres d'art, mais elles doivent s'adapter à l'espace de l'exposition qui leur est consacré. Il est recommandé de créer plus ou moins 10 œuvres d'art.
<b>Instructions de construction étape par étape :</b>	<ol style="list-style-type: none"> <li>1. Recherche sur les plantes et la faune de l'île de São Miguel, qui serviront d'inspiration pour les œuvres d'art.</li> <li>2. Créez les œuvres d'art. Les élèves sont libres de choisir le format et le support, mais ils doivent représenter des plantes ou des animaux de l'île de São Miguel.</li> <li>3. Créez des étiquettes pour les œuvres d'art</li> <li>3. Accrochez les œuvres d'art et les étiquettes sur les présentoirs. Le résultat devrait ressembler à ceci :</li> </ol> 

<b>Sous-section :</b>	Culture et histoire
<b>Numéro de la pièce :</b>	5
<b>Nom de la pièce :</b>	La légende des Sept Cités
<b>Type de pièce :</b>	Immatériel et numérique
<b>Temps de préparation recommandé :</b>	1 semaine

<b>Nombre d'étudiants requis :</b>	3 élèves pour jouer dans la pièce et un ou plusieurs pour filmer et éditer
<b>Brève description :</b>	Les élèves joueront une courte pièce représentant la légende du lac des Sept Cités (voir le livre électronique sur le lac des Sept Cités créé dans le cadre des IO3 du projet POEME).
<b>Matériaux et/ou outils nécessaires :</b>	Livre électronique sur le lac des Sept Cités POEME Caméra, lumières Costumes (si possible, sinon accessoires pour représenter les différents personnages - couronne pour la princesse et le roi et bâton de berger pour le berger) Logiciel de montage de films Logiciel de sous-titrage Projecteur et ordinateur
<b>Dimensions :</b>	Cet élément est une pièce de théâtre, qui sera jouée en direct une fois par les élèves, et également enregistrée pour être projetée en boucle par la suite. La pièce doit être courte, pas plus de 10 minutes.
<b>Instructions de construction étape par étape :</b>	<ol style="list-style-type: none"> <li>1. Lisez le livre électronique</li> <li>2. Créez un script pour la pièce</li> <li>3. Choisissez les acteurs</li> <li>4. Répétez la pièce</li> <li>5. Enregistrez la pièce</li> <li>6. Jouez la pièce une fois lors de l'exposition</li> <li>7. Installez un projecteur et un ordinateur portable et projetez la pièce en boucle sur le mur.</li> </ol>

<b>Sous-section :</b>	Culture et histoire
<b>Numéro de la pièce :</b>	6
<b>Nom de la pièce :</b>	Ligne du temps des Sept Cités



Cofinancé par le programme Erasmus+ de l'Union européenne

Le soutien de la Commission européenne à la production de cette publication ne constitue pas une approbation du contenu, qui reflète uniquement le point de vue des auteurs, et la Commission ne peut pas être tenue responsable de toute utilisation qui pourrait être faite des informations qu'elle contient.



<b>Type de pièce :</b>	Matériel
<b>Temps de préparation recommandé :</b>	3 jours
<b>Nombre d'étudiants requis :</b>	5
<b>Brève description :</b>	Il s'agit d'une frise chronologique qui commence par la découverte des Açores, la colonisation de l'île de São Miguel et ensuite la zone des Sept Cités, avec des faits/éléments culturels pertinents tels que des photos.
<b>Matériaux et/ou outils nécessaires :</b>	Ordinateur avec accès à Internet et imprimante Papier Patafix/autre produit pour fixer les éléments au mur
<b>Dimensions :</b>	L'élément doit occuper environ 2 mètres d'un mur.
<b>Instructions de construction étape par étape :</b>	<ol style="list-style-type: none"> <li>1. Recherchez des faits culturels sur les Açores, l'île de São Miguel et la région de Sept Cités.</li> <li>2. Sélectionnez 10 à 15 faits à ajouter à la ligne du temps.</li> <li>3. Collectez les ressources concernant ces faits (images, textes).</li> <li>4. Rédigez les textes qui seront inclus dans l'exposition.</li> <li>5. Concevez les éléments de la ligne du temps (ligne, flèches, etc.).</li> <li>6. Assemblez la ligne du temps sur le mur, elle devrait ressembler à ceci :</li> </ol>

